



### Generelt

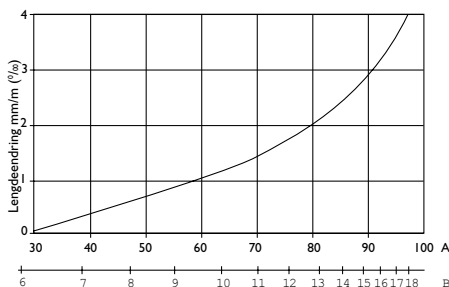
Disse retningslinjer gjelder for montering av Forestia Presis Vegg i standard, ekstra og elite kvalitet. Forestia Presis Vegg leveres i 12 mm tykkelse med låsfals.

Forestia Presis Vegg inneholder 5-8% fuktighet levert fra fabrikk, som tilsvarer likevekt med 20-50% RF (fig. 1). Det er derfor meget viktig at byggfukten holdes under kontroll ved hjelp av ventilering og oppvarming.

Mur- og pussarbeider skal være avsluttet før montering av Forestia Presis Vegg starter.

Platene vil bevege seg noe med variasjoner i luftfuktigheten. En kan regne med en dimensjons- endring i plateplanet på ca. 0,15% (1,5 mm/m) ved endring av relativ luftfuktighet fra 30 til 70% (fig. 1).

Fig. 1



A = Relativ fuktighet  
B = Platens likevektsfuktighet

### Bruksområde

Forestia Presis Vegg Std. kan benyttes hvor det ikke stilles krav til fuktbestandige materialer (klimaklasse 1).

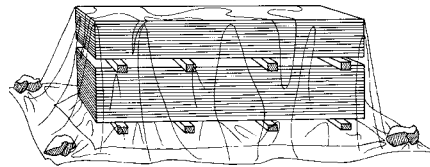
Forestia Presis Vegg i Ekstra og Elite kvalitet monteres i rom hvor det anbefales bruk av fuktbestandige materialer. F. eks bad, vaskerom etc. (klimaklasse 2).

### Transport, lagring, håndtering

Platene skal beskyttes mot fuktighet under transport og lagring. Platene skal lagres på et stabilt og plant underlag med 3-5 strø pr. pall. Ved lagring av flere pallene på hverandre skal strøene ligge rett over hverandre.

Platene skal fortrinnsvis lagres innendørs. Om dette ikke lar seg gjøre må platene aldri lagres direkte på marken. Fuktsperre skal legges under pallene for å hindre fuktoptak fra grunnen (fig. 2).

Fig. 2



### Underlag for montering

Platene monteres på godt avrettet stenderverk med nøyaktig c/c 0,60 m. Platens bakside er stemplet.

Der hvor tunge gjenstander skal festes til vegg bør det monteres losholter/-tverrgående spikerslag.

Klar polyetylenfolie – minimum 0,15 mm tykkelse kan benyttes som diffusjonssperre.

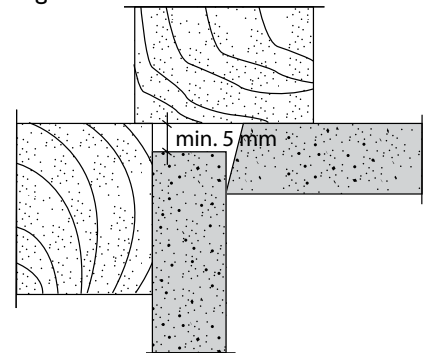
I våtrom bør diffusjonssperren på yttervegg utelates hvis veggen skal påføres vanntett membran eller overflate.

### Montering

Før montering tar til skal bygget være lukket, ventilert og forsvarlig uttørket. Oppvarming skal være igangsatt.

Platene monteres med min. 5 mm klaring mot tak, gulv, hjørne og andre faste konstruksjoner (fig. 3). For veggflater lengre enn 10 m må det legges inn ekstra ekspansjonsklaring, min. 1,5 mm pr. 1m vegg. Kan f.eks. utføres ved innvendige delevegger.

Fig. 3



Forestia Presis Vegg med bredde 0,60 og 1,20 m egner seg best for tapetsering. Den spesielle låsfalsen vil bidra til å hindre oppsprekking i skjøter. Plateskjøten skal limes (fig. 4a).

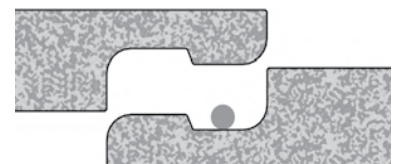
For å få en fullgod plateskjøt er det viktig at det benyttes nok lim, slik at låsfalsen «full-limes».

Anbefalt limtype – Bostik Tre og Sponplatelim 2512 Inne. En limstreng - dyseåpning 2-3mm.

Overskytende lim fjernes.

Limprodusentens anvisninger må følges nøye.

Fig. 4a



Platene spikres/skrues gjennom låsfalsen (fig. 4b), til evt. merket senterlinje og til topp- og bunnsvill (fig. 5 og 6).

Fig. 4b

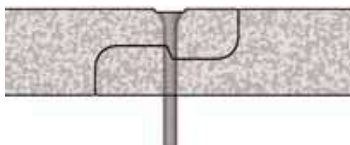


Fig. 5



#### Festing med spiker:

Det benyttes el-forsinket kammet fiber/spon spiker 2,3/45 som dykkes 1–2 mm. Spikeravstand 0,15 m.

#### Festing med skruer:

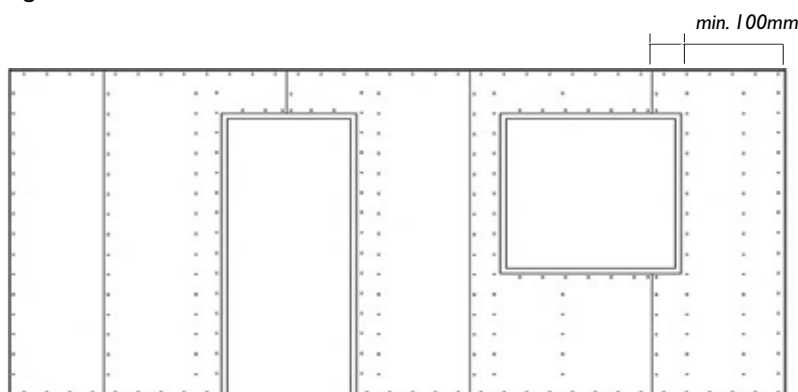
Til både stål- og trestendere anbefales RST 25 sort – 3,9 x 25. Reversgjenger gir riktig forsinking i platen. Skrueavstand 0,2 m. langs kanter og maks. 0,3 m. langs merket senterlinje.

#### Festing med kramper:

Krampene skal ha rett rygg og min. 10 mm avstand mellom krampebena. Krampenes lengde skal være min. 40 mm og overflatebehandlet. Avstand mellom krampene er den samme som for spiker.

Ved utsparinger for dører og vinduer skal plateskjøtene plasseres slik at de ikke flukter med dør- og vinduskarmer. Dette reduserer faren for oppsprekking av plateskjøtene. (Se figur 6.)

Fig. 6



#### Overflatebehandling

Sår og skader i overflaten sparkles og slipes før tapetsering. Bruk minst mulig sparkel.

Forestia Presis Vegg grunnes med vannløselige malingsystemer. Følg malings- og tapetproduzentens anvisninger.

#### Henvisninger

NBI-Blad 543.204

Innvendig platekledning.

NBI Blad 571.046

Sponplater. Typer og egenskaper.

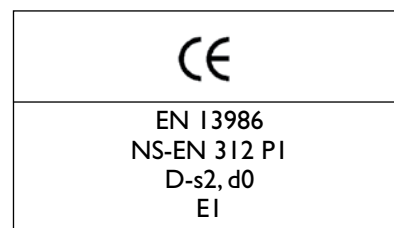
#### Generell informasjon

Sponplater er fabrikkfremstilte produkter. Til tross for grundig kvalitetskontroll kan det forekomme at plater med feil slipper ut fra fabrikk.

Vær oppmerksom på at brukeren skal kontrollere produktet **FØR MONTERING**.

Våre anvisninger og anbefalinger er basert på våre erfaringer. De er angitt for å hjelpe forbrukerne til å finne den beste arbeidsmetoden og for å oppnå det best mulige resultat.

Forbrukernes arbeidsforhold ligger utenfor vår kontroll. Vi påtar oss ikke ansvar for feil anvendelse av produktene. Vi tar forbehold om endringer i spesifisering uten varsel.



F O R E S T I A

Forestia AS  
2435 Braskereidfoss  
Telefon: 62 42 82 00  
Telefaks: 62 42 38 81  
E-mail: forestia@byggma.no  
www.byggma.no