



Generelt

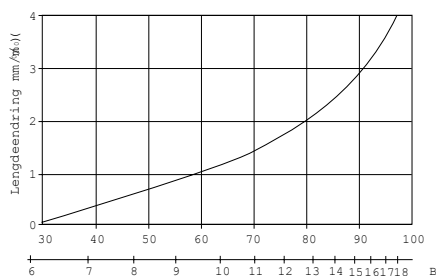
Disse retningslinjene gjelder for montering av Forestia Ferdigvegg, som er en ferdigbehandlet standard sponplate i tykkelse 12mm, samt for dekorlister. Forestia Ferdigvegg og dekorlister leveres med not/fjær og v-fuge.

Forestia Ferdigvegg påvirkes av endringer i luftfuktigheten. Sponplater inneholder 5–8% fuktighet levert fra fabrikk, som tilsvarer likevekt med 20–50% RF. (fig. 1.) Det er derfor meget viktig at byggefukten holdes under kontroll ved hjelp av ventilering og oppvarming.

Mur- og pussarbeider etter at bygget er lukket, vil tilføre store mengder fuktighet i bygget. Slike arbeider skal derfor være avsluttet før montering av sponplater starter.

Platene vil bevege seg noe med variasjoner i luftfuktigheten. En kan regne med en dimensjonsendring i plateplanet på ca. 0,15% (1,5 mm/m) ved endring av relativ luftfuktighet fra 30% til 70% (fig. 1).

Fig. 1



A = Relativ fuktighet
B = Platens likevektsfuktighet

Best resultat får man når platens fuktinnhold er i likevekt med relativ luftfuktighet i bygget.

Bruksområde

Forestia Ferdigvegg kan monteres i tørre rom hvor det ikke forekommer direkte vannsøl (klimaklasse I).

Forestia Ferdigvegg kan monteres i konstruksjoner hvor kravet til brannklassifisert overflate er In2 (D-s2, d0).

Transport, lagring og håndtering

Platene skal beskyttes mot fuktighet under transport og lagring. Platene må legges på et stabilt og plant underlag med 3–5 strø pr. pall. Ved lagring av flere paller oppå hverandre skal strøene ligge rett over hverandre.

Platene skal fortrinnsvis lagres innendørs. Om dette ikke lar seg gjøre må de aldri lagres direkte på marken. Fuktspærre skal legges under pallene for å hindre fukttopptak fra grunnen. Platene må håndteres skånsomt slik at folien og profilen ikke skades. For å unngå skader i overflaten skal platene løftes fra pakkene og ikke skyves eller dras.

Underlag for montering

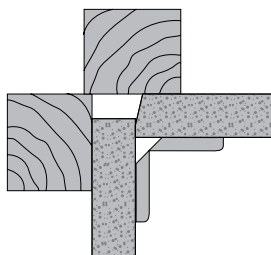
Platene monteres direkte på godt avrettet stenderverk med nøyaktig senteravstand 0,6m. Mellom stenderne skal det monteres horisontale understøttelser med senteravstand 0,8m. Platene kan også monteres på horisontal utlekting på f.eks. mur-/betongvegg. Lektene skal ha en senteravstand på 0,6m. Mur/betong må være skikkelig uttørret og herdet for å unngå fuktavgivelse til platene. Er dette ikke mulig skal det monteres fuktspærre mellom mur og stenderverk/lekter.

Hvor tunge gjenstander skal festes til vegg, bør det monteres ekstra horisontale spikerslag som understøttelse. Klar polyetylen folie – minimum 0,15 mm tykkelse kan benyttes som diffusjonssperre.

Montering

Før montering tar til skal bygget være lukket, tilstrekkelig ventilert og godt uttørket. Oppvarming skal være igangsatt. Platene monteres med min. 5 mm klaring mot tak, gulv, hjørne og andre faste konstruksjoner (fig. 2). For veggflater lengre enn 10 m må det

Fig. 2

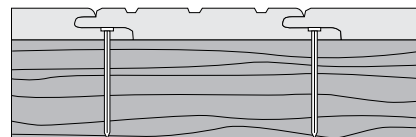


legges inn en ekstra ekspansjonsklaring på min. 1,5 mm pr. 1m vegg. Denne klaringen kan f.eks. dekkes av en innvendig delevegg.

Festing med spiker

Forestia Ferdigvegg og dekorlister spikres med varmforsinket hodespiker 1,7/35. Ved montering på avrettet stenderverk spikres Forestia Ferdigvegg skjult i nota, c/c 0,15m, og åpent til topp- og bunnsvill. Ved bruk av dekorlister festes Forestia Ferdigvegg og dekorlister til horisontale understøttelser med to spiker, åpent til topp- og bunnsvill (fig. 3).

Fig. 3



Festing med kramper

Krampene skal ha rett rygg og min. 10 mm avstand mellom krampebena. Krampenes lengde skal være min. 35 mm ved skjult kramping og min. 40 mm ved åpen kramping. Avstand mellom krampene er den samme som for spiker. Krampene skal ikke «perforere» noten, men flukte med overflaten. **NB! Vær nøye med justering av krampepistol.**

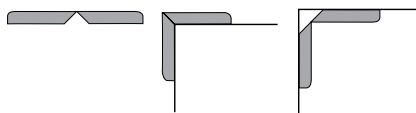
Festing med skruer

For festing til tre og stål anbefales spesialskrue med flatt hode, BKF 4,2/25 eller tilsvarende. Avstand mellom skruene er den samme som for spiker. Bits: Philips nr. 2. Bør monteres med bitsforlenger M-10.

Hjørneløsninger. (Alt. 1)

MDF Kombilist kan benyttes både i utvendige og innvendige hjørner (fig. 4). Festes med monteringslim.

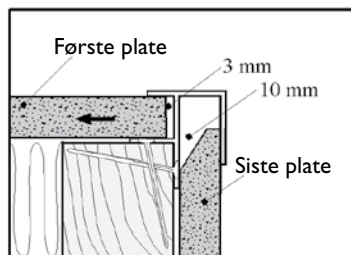
Fig. 4



Hjørneløsninger. (Alt. 2)

Det kan også benyttes en egen PVC kombi-hjørnelist i plast for innvendig og utvendig hjørne. Har rommet et utvendig hjørne, bør monteringen starte der. (fig. 5).

Fig. 5 Utvendig hjørne

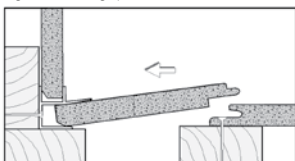


Hjørnelisten spikres alltid fast før montering av platene. Den første plata skjæres 3 mm smalere enn avstanden fra bunn i montert list til senter av første stender. Husk at den første plata skal monteres i den delen av hjørnelisten som har minst fordypning (fig. 5). Plata spikres skjult i not og åpent til topp- og bunnsvill. Spikerhodene dekkes av henholdsvis tak og gulvlist.

NB! Husk at spikerfestet i profilen (nota) skal ligge i senter av stenderne.

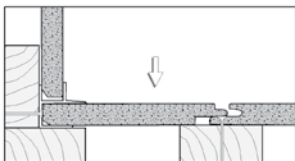
Ved avslutning i hjørne skjæres plata 10 mm smalere enn avstanden fra profil-kanten på den nest siste plata til bunnen av hjørnelista. (Den delen av hjørnelista med størst fordypning skal skjule de 10 mm som kuttes av den siste plata.) Platas bakkant fases (fig. 6.1).

Fig. 6.1 Innvendig hjørne



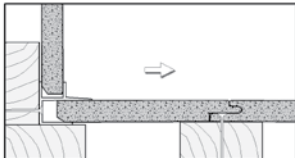
Plata føres inn i bunnen av kombilista og trykkes deretter inn mot veggen (fig. 6.2).

Fig. 6.2



Til slutt skyves plata tilbake, slik at not og fjær går inn i hverandre (fig. 6.3).

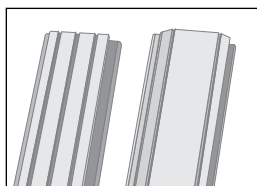
Fig. 6.3



Dekorlist

Dekorlister er folierte lister med et design og dekor som er tilpasset Forestia Ferdigvegg. Dekorlistene har en utforming som gjør det enkelt for deg å designe din egen vegg-løsning. Dekorlistene finnes i 2 utforminger (fig. 7).

Fig. 7



Dekorlistene og Forestia Ferdigvegg skal **ikke** drives tett sammen, og skjøtene skal **ikke** limes.

Gode råd

Ved bruk av håndsag skal folien ligge opp for å oppnå best resultat. Ved bruk av fintannet, elektrisk stikksag eller elektrisk sirkelsag skal folien vende ned.

Forestia Ferdigvegg kan om nødvendig overmales. Rengjør overflaten med et svakt salmiakk-vann først. Det er da normalt ikke nødvendig å heftgrunne. Akrylmaling anbefales, og ett strøk er som oftest nok. Anbefalt glans på malingen er 07 eller 10.

Henvisninger

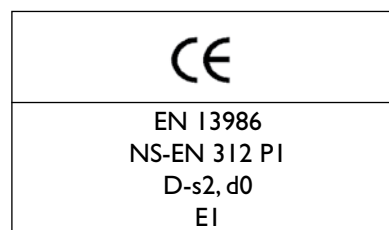
NBI Blad 543.204 Bygningsplater.

NBI Blad 571.046 Sponplater.

Typer og egenskaper.

Generell informasjon

Sponplater er fabrikkfremstilte produkter. Til tross for grundig kvalitetskontroll kan det forekomme at plater med feil slipper ut fra fabrikk. Vær oppmerksom på at brukeren skal kontrollere produktet FØR MONTERING. Våre anvisninger og anbefalinger er basert på våre erfaringer. De er oppgitt for å hjelpe brukerne til å finne den beste arbeidsmetoden og for å oppnå det best mulige resultat. Brukernes arbeidsforhold ligger utenfor vår kontroll. Vi påtar oss ikke ansvar for feil anvendelse av produktene. Vi tar forbehold om endringer i spesifikasjon uten varsel.



F O R E S T I A

Forestia AS
2435 Braskereidfoss
Telefon: 62 42 82 00
Telefaks: 62 42 38 81
E-post: marked@forestia.com
www.byggma.no